	MODELO DE FORMACIÓN POR PROCESOS Y VALORES CRISTIANOS	
	CIENCIAS NATURALES Y EDUCACION AMBIENTAL	
	FOSILES Y EVOLUCION	
	Versión 1.0	Fecha última actualización 21/09/ 2011

Maestro: JOSE IGNACIO ESQUIVEL PEÑA.

NOMBRE DEL ESTUDIANTE: _____

OCTAVO:

GRUPO:

FECHA:

PIENSA GLOBALMENTE....

Los fósiles son testigos del pasado de la tierra. Observándolos podemos tener una idea de cómo eran los seres que habitaron nuestro planeta hace millones de años. Por eso, el estudio de los fósiles es fundamental para la comprensión de la evolución de las especies. No obstante, existe un problema: el registro fósil, es decir, el conjunto de fósiles que se han encontrado hasta el momento es muy parcial. No nos permite conocer todas las especies que vivieron en el pasado ni tampoco saber cómo eran exactamente los seres que conocemos por sus restos fósiles.


Unos de los grandes mamíferos que habitaron en nuestro país en la parte seca del valle del Magdalena y en la sabana de Bogotá, fueron los mastodontes. Eran parecidos a los mamuts, pero de menor tamaño. Vivieron según la datación del registro fósil, hace unos 30.000 a 11.000 años.

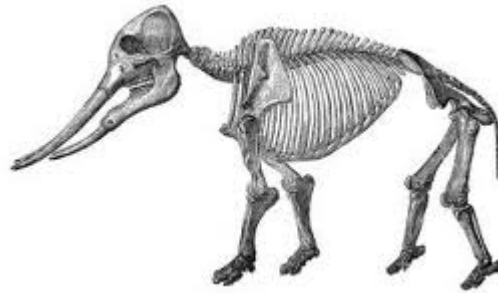
En ese entonces el aspecto del paisaje era muy diferente al actual porque el planeta se encontraba en su último periodo glacial. Esto significa que en las regiones tropicales las temperaturas eran más bajas y llovía menos que ahora. La sabana de Bogotá estaba rodeada de nevados que tenían una extensión mucho mayor a la actual y el hielo bajaba hasta 3.000 msnm. Este medio fue favorable para la proliferación de especies como el caballo Equus y los mastodontes (Haplomastodon). Al empezar el fin del periodo glacial hace unos 11.000 años, el clima en el altiplano mejoró considerablemente volviéndose más lluvioso y gradualmente más cálido. Como consecuencia de esto, el hábitat de los mastodontes se redujo drásticamente y con la reducción del espacio disminuyó también el tamaño de las poblaciones. En este momento qué se dedicaba a la caza especializada de animales grandes en el altiplano, según demuestra la acumulación de restos de caballos, mastodontes y venados junto con artefactos encontrados en excavaciones de los abrigos rocosos de Tibito cerca a Zipaquirá. También se encontraron fósiles humanos junto con fósiles de mastodontes de 11.740 años de antigüedad.

No se encontraron registros posteriores paleontológicos ni arqueológicos de mastodontes en el área.

Se cree que los mastodontes se extinguieron por un lado debido a la presión de la caza por parte del hombre, y por otro lado, por la disminución drástica de la población debido al cambio climático del final de la glaciación.



	MODELO DE FORMACIÓN POR PROCESOS Y VALORES CRISTIANOS	
	CIENCIAS NATURALES Y EDUCACION AMBIENTAL	
	FOSILES Y EVOLUCION	
	Versión 1.0	Fecha última actualización 21/09/ 2011



ESLABONES PERDIDOS.

En ocasiones, un solo fósil sirve para evidenciar la relación evolutiva de dos grupos de seres vivos. Se les llama "eslabones perdidos", porque son las piezas que falta para completar la cadena de evolución de estos grupos. Uno de los descubrimientos más importantes en este sentido fue el del *Archaeopteryx*, con el que se demostró que las aves provienen de los reptiles.

ACTUA LOCALMENTE.

1. La extinción de algunas especies de seres vivos es un fenómeno que podemos observar en la actualidad. Muchas veces, las extinciones se deben a cambios en el ambiente, pero en ocasiones, se deben a la acción del ser humano. Conformar un grupo de trabajo con tres de tus compañeros de curso y consulta si actualmente se están produciendo en nuestro país extinciones de grupos de seres vivos y cuál es la causa de este hecho.
2. En los medios de comunicación se mencionan diversas campañas dirigidas a la protección de la fauna y flora de nuestro país. Sin embargo, estas no han dado muy buenos resultados. ¿Cuál crees que sea la causa de esta situación?